



KvK-Bedrijvendynamiek

Eerste helft 2017

Juli 2017

Inhoudsopgave

1. **Het algemene beeld**
2. **Dynamiek start en stop per maand**
3. **Segmenten**
4. **Sectoren**
5. **Provincies**
6. **Faillietverklaringen**

Bijlagen

1. Percentage nevenvestigingen per sector
2. Cijfers per segment
3. Cijfers per sector
4. Cijfers per provincie
5. Faillietverklaringen
6. Verantwoording en definities

Colofon

Door:

Kamer van Koophandel, Utrecht, juli 2017
Business Intelligence

Contact:

Neem voor meer informatie contact op met [persvoorlichting](#), 06-30 35 29 21

Alles uit deze uitgave mag worden gebruikt met duidelijke bronvermelding.

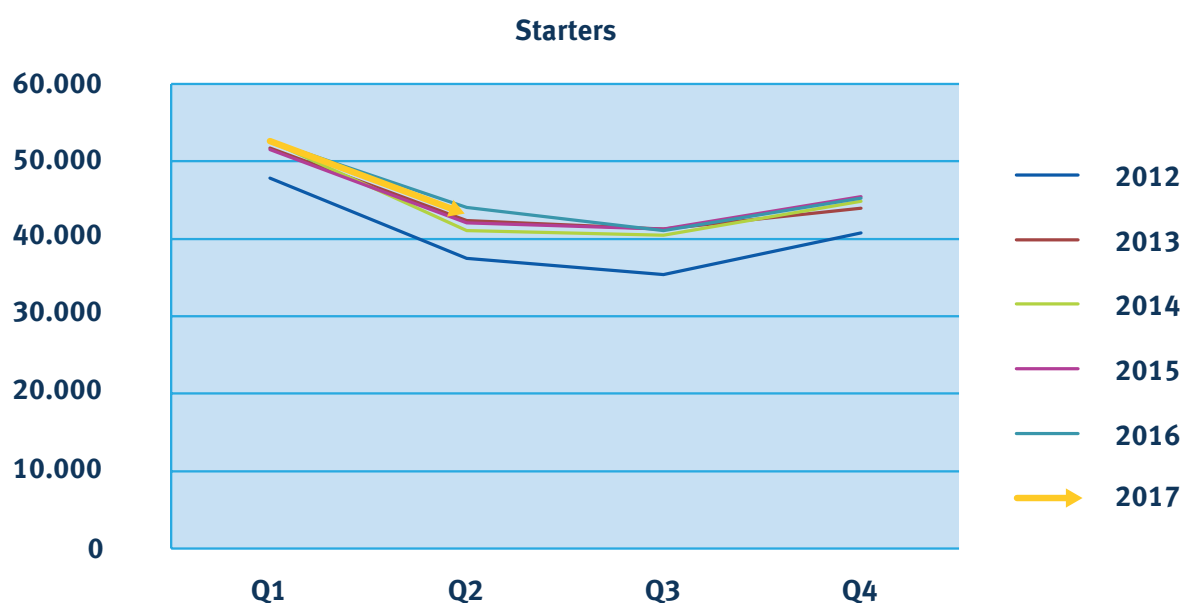
1 Het algemene beeld

Voor u ligt het rapport Bedrijvendynamiek over de eerste helft van 2017. In dit rapport wordt de economische dynamiek beschreven in termen van bedrijvenstanden, starters, stoppers en faillietverklaringen. In dit eerste hoofdstuk beginnen we met het algemene beeld. In de volgende hoofdstukken wordt ingegaan op de dynamiek per maand, segmenten, sectoren, provincies en faillietverklaringen. Na deze hoofdstukken volgen nog bijlagen met aanvullende cijfers in tabellen en een overzicht van de gehanteerde definities.

Het aantal ondernemingen in Nederland nam in het eerste halfjaar van 2017 met 1.9% toe tot 1.780.924. In dezelfde periode vorig jaar was de toename van het aantal ondernemingen 2.0%. Waar in het eerste kwartaal het aantal bedrijven toenam met 0.8%, nam deze in het tweede kwartaal toe met 1.1%.

Starters

Het beeld van de dynamiek in het aantal starters is in de afgelopen jaren vrij stabiel. Dat blijkt uit de volgende grafiek.



De trend van het aantal startende ondernemingen volgt dezelfde lijn als die van voorgaande jaren. Het aantal starters is in het eerste halfjaar van 2017 echter wel 1% lager dan in het eerste halfjaar van 2016: van 96.729 in 2016 neemt het aantal af tot 95.473 in 2017. In het eerste kwartaal was het aantal starters 1% lager en in het afgelopen kwartaal was het 2% lager ten opzichte van dezelfde periode vorig jaar.

In aantallen ziet het beeld er als volgt uit:

Starters						
	2012	2013	2014	2015	2016	2017
Q1	47.860	51.710	52.576	51.514	52.667	52.386
Q2	37.432	42.353	41.101	42.108	44.062	43.087
Q3	35.348	41.255	40.427	41.228	41.108	
Q4	40.717	43.955	44.879	45.495	45.261	
Totaal	161.357	179.273	178.983	180.345	183.098	95.473

Stoppers

De trend van het aantal stoppende ondernemingen (hoofdvestigingen) is in lijn met die van de vorige jaren. Dat blijkt uit de volgende grafiek.



Het jaar 2016 vertoont een afwijkende trend en dit kan worden verklaard door:

- het grote aantal deregistraties¹ dat heeft plaatsgevonden gedurende het jaar;
- en door het feit dat de jaarafsluiting in het weekend viel en daarmee de registratie van stoppers eind december 2016 in januari 2017 is verwerkt². Het gevolg hiervan is dat de trend voor 2017 in Q1 hoger begint ten opzichte van voorgaande jaren.

Het aantal stoppende ondernemingen is in het eerste halfjaar van 2017 3% lager dan in het eerste halfjaar van 2016. Absoluut gezien daalt het aantal van 63.307 naar 61.299 stoppende ondernemingen. Als er gecorrigeerd wordt voor deregistraties en de verschuiving door de jaarafsluiting 2016, dan zouden 2016 en 2017 procentueel een vergelijkbaar beeld tonen. In 2017 hebben er nog geen deregistraties plaatsgevonden.

In absolute aantallen zijn er de volgende aantallen stoppers per kwartaal in de afgelopen jaren.

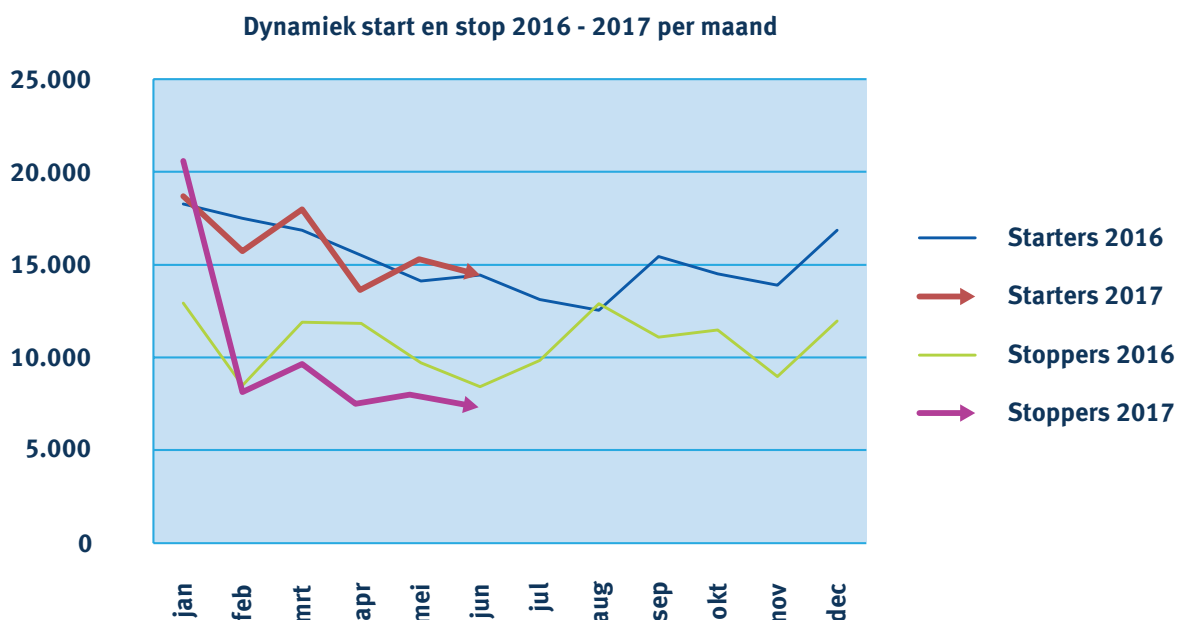
Stoppers						
	2012	2013	2014	2015	2016	2017
Q1	36.152	32.075	31.457	31.513	33.314	38.367
Q2	20.720	24.436	21.794	23.239	29.993	22.932
Q3	20.441	25.262	22.565	22.575	33.855	
Q4	37.007	39.060	32.523	35.155	32.444	
Totaal	114.320	120.833	108.339	112.482	129.606	61.299

¹ Zie [bijlage 6](#) voor definitie deregistraties

² Meer hierover vindt u terug in de ['KvK bedrijvendynamiek eerste kwartaal 2017'](#)

2. Dynamiek start en stop per maand

In de grafiek en tabel hieronder staat de trend per maand van het aantal starters en het aantal stoppers. Het beeld fluctueert behoorlijk. Een verklaring hiervoor is het wisselende aantal werkbare dagen per maand en door de afwijking van het aantal stoppers in 2016 welke in het vorige hoofdstuk beschreven is.



Het aantal startende ondernemingen per maand volgt globaal de trend van vorig jaar. De trend van de stoppende ondernemingen ligt lager ten opzichte van vorig jaar. Belangrijkste oorzaak hiervan is het hoge aantal deregistraties in 2016. Zoals eerder aangegeven hebben er in 2017 nog geen deregistraties plaatsgevonden.

Dynamiek start en stop 2016 - 2017 per maand													
	jan	feb	mrt	apr	mei	jun	jul	aug	sep	okt	nov	dec	totaal
Starters 2016	18.290	17.509	16.868	15.512	14.111	14.439	13.118	12.555	15.435	14.508	13.891	16.862	183.098
Starters 2017	18.689	15.718	17.979	13.502	15.178	14.407							95.473
Stoppers 2016	12.928	8.494	11.892	11.849	9.730	8.414	9.850	12.896	11.109	11.497	8.987	11.960	129.606
Stoppers 2017	20.596	8.129	9.642	7.692	7.933	7.307							61.299

3. Segmenten³

Zzp

In het eerste halfjaar van 2017 neemt het totaal aantal zzp'ers toe met 20.435 (+2%) naar 903.129. Het aantal zzp-starters is in het eerste halfjaar van 2017 echter met 56.338 (-2%) lager dan in het eerste halfjaar van 2016. In het tweede kwartaal was het 1% lager dan een jaar eerder. Het aantal zzp-stoppers ligt in het eerste halfjaar van 2017 met 34.578 (+1%) hoger dan in het eerste halfjaar van 2016. Voor een deel heeft dit te maken met de jaarwisseling, die in het weekend viel, en waarvan de registratie verwerkt is in januari 2017. In het tweede kwartaal van 2017 waren er 17% minder stoppers dan vorig jaar.

In de sector Bouw zijn 11% meer zzp'ers gestart. In de Groothandel (-12%) en Logistiek (-26%) zijn er relatief gezien minder zzp'ers gestart. In de sector Financiële instellingen is er per saldo geen groei, ondanks een toename van 21% in het aantal starters, omdat er een stijging is van 25% in het aantal stoppers. De startende zzp'ers in deze sectoren voeren vooral de hoofdactiviteiten vermogensbeheer (+95%) en hypotheek- en kredietbemiddeling, geldwisselkantoren, bank- en spaaragentschappen e.d. (+69%). Bij de sector Energie, water en milieu zien we een groei door een sterke afname in het aantal stoppers (-19%). Deze stoppers voeren vooral de hoofdactiviteit sanering en overig afvalbeheer.

Zzp Starters						
	2012	2013	2014	2015	2016	2017
Q1	28.271	30.153	31.700	31.996	32.018	31.001
Q2	22.109	24.141	25.040	26.201	25.613	25.335
Q3	21.396	24.096	24.847	26.214	24.084	
Q4	23.367	25.297	26.445	27.038	25.315	
Totaal	95.143	103.687	108.032	111.449	107.030	56.338

Zzp Stoppers						
	2012	2013	2014	2015	2016	2017
Q1	18.910	17.175	16.944	17.190	18.609	21.639
Q2	10.961	13.032	12.229	12.946	15.546	12.939
Q3	10.878	13.615	12.194	11.862	18.374	
Q4	19.680	20.507	16.756	18.363	17.213	
Totaal	60.429	64.329	58.123	60.361	69.742	34.578

Mkb

In het eerste halfjaar van 2017 neemt het aantal mkb'ers toe met 1.217 (+0,3%) naar 440.298. Het aantal mkb'ers dat start is in het eerste halfjaar van 2017 met 10.356 (-4%) lager dan in het eerste halfjaar van 2016. In het tweede kwartaal van 2017 lag dit percentage 9% lager dan in het tweede kwartaal van 2016. Het aantal mkb'ers dat stopt, is in het eerste halfjaar van 2017 met 11.237 (-12%) lager dan in het eerste halfjaar van 2016. In het tweede kwartaal van 2017 waren er 36% minder mkb-stoppers dan vorig jaar. Er zijn meer mkb stoppers dan starters. Echter, door de overige mutaties in het Handelsregister blijft het totaal aantal mkb'ers groeien. Zie [bijlage 6](#) voor een toelichting van het overige mutatiesaldo.

³ In dit hoofdstuk worden de drie grootste segmenten behandeld. Zie [bijlage 6](#) voor de definities.

Mkb Starters						
	2012	2013	2014	2015	2016	2017
Q1	6.411	6.442	6.241	6.063	5.801	5.849
Q2	5.015	5.274	4.986	4.811	4.957	4.507
Q3	4.340	4.641	4.729	4.531	4.489	
Q4	5.478	5.220	5.575	5.504	5.397	
Eindtotaal	21.244	21.577	21.531	20.909	20.644	10.356

Mkb Stoppers						
	2012	2013	2014	2015	2016	2017
Q1	7.744	6.858	6.726	6.376	6.195	6.978
Q2	4.840	5.601	4.403	4.697	6.640	4.259
Q3	4.818	5.437	4.705	4.618	5.931	
Q4	7.472	6.799	6.557	6.633	6.018	
Eindtotaal	24.874	24.695	22.391	22.324	24.784	11.237

Parttime zelfstandigen

Parttime zelfstandigen (pz'ers) zijn ondernemers die bij hun inschrijving hebben aangegeven dat ze maximaal 15 uur per week aan hun ondernemerschap besteden. Het segment parttime zelfstandigen blijft flink doorgroeien. In het eerste halfjaar van 2017 groeit dit segment met 8.007 (+3,7%) naar 227.086. Het aantal startende pz'ers is in het eerste halfjaar van 2017 met 17.638 (+6%) hoger dan in het eerste halfjaar van 2016. In het tweede kwartaal van 2017 startten 1% meer parttime zelfstandigen dan een jaar eerder. Het aantal parttime zelfstandigen dat stopt, ligt in het eerste halfjaar van 2017 met 9.064 2% lager dan in het eerste halfjaar van 2016. In het tweede kwartaal van 2017 stopten 17% minder parttime zelfstandigen dan vorig jaar.

Onder de parttime zelfstandigen zit de grootste groei in het aantal ondernemingen tussen 1-7-2016 en 1-7-2017 in de sectoren Overig (+14% van 20.266 naar 23.089), Horeca (+10% van 3.568 naar 3.917), Gezondheid (+8% van 26.418 naar 28.561) en Cultuur, sport en recreatie (+8% van 15.189 naar 16.456).

Binnen de Horeca is het aantal starters en stoppers in de eerste helft van 2017 gelijk gebleven ten opzichte van de eerste helft 2016. De 10% groei is vanaf 1 april 2016 ingezet waar per kwartaal het aantal pz'ers gemiddeld met 100 per kwartaal is toegenomen van 3.458 op 1 april 2016 naar 3.917 op 1 juli 2017.

Voor de sector Overig zijn er meer starters (+15%) en minder stoppers (-3%). Voor de sector Cultuur, sport en recreatie zijn er meer starters (+21%) en minder stoppers (-15%). Voor de sector Gezondheid minder starters (-1%) en meer stoppers (+5%).

PZ Starters						
	2012	2013	2014	2015	2016	2017
Q1	8.604	9.611	8.778	7.168	8.911	9.763
Q2	6.394	7.618	6.104	5.980	7.790	7.875
Q3	6.149	7.591	6.077	5.642	7.464	
Q4	6.622	7.844	6.236	6.921	8.187	
Totaal	27.769	32.664	27.195	25.711	32.352	17.638

PZ Stoppers						
	2012	2013	2014	2015	2016	2017
Q1	5.821	4.700	4.608	4.425	5.199	5.694
Q2	2.686	3.301	3.051	3.241	4.078	3.370
Q3	2.686	3.623	3.025	3.188	6.067	
Q4	5.724	7.776	4.777	5.460	4.841	
Totaal	16.917	19.400	15.461	16.314	20.185	9.064

4. Sectoren

Als we de bedrijven op 1-7-2017 vergelijken met 1-7-2016 dan zien we de grootste toename in aantallen in de sectoren Overig (+8%) en Gezondheid (+6%). In de sector Overig wordt de groei met name veroorzaakt door de activiteiten: overig, sport en recreatieonderwijs (+16%) en studiebegeleiding (+13%). Binnen de sector Gezondheid zien we groei bij de activiteiten: thuiszorg (+9%) en kinderopvang (+6%).

Bij de starters is de grootste absolute groei in de sector Bouw met 727 (+8%) meer startende ondernemingen in de eerste helft van 2017 ten opzichte van eerste helft 2016. Relatief gezien bevindt zich de grootste toename starters in de sector Financiële instellingen (+9%). De sector Logistiek (-21%) laat relatief gezien de grootste afname in starters zien. De grootste relatieve afname in stoppers zit in de sectoren Groothandel (-12%), Cultuur, sport en recreatie (-11%) en ICT en media (-10%). In de Persoonlijke dienstverlening is een toename van 10% zichtbaar in het aantal stoppers. Deze toename in de Persoonlijke dienstverlening zit vooral in de activiteit schoonheidsverzorging, pedicures en manicures (+21%) en de haarverzorging (+17%).

Een totaalbeeld van de sectoren inclusief absolute aantallen staat in [bijlage 3](#). Hieronder volgt nog een verdere uitdieping van de sectoren Bouw, Financiële instellingen en Logistiek.

Sector Bouw

De groei in de aantallen ondernemingen in de sector Bouw is in lijn met de trend van de afgelopen jaren. Als we kwartaal op kwartaal met elkaar vergelijken dan groeit de sector sinds 1-4-2014 met 0,5 – 1,3%. Dit betekent dat als een kwartaal vergeleken wordt met hetzelfde kwartaal vorig jaar, er een groei tussen de 3 en 4% gerealiseerd is in deze sector vanaf 2015. Op 1-7-2017 telt de sector Bouw in totaal 181.414 ondernemingen.

Sector Bouw standen per eerste van het kwartaal						
	2012	2013	2014	2015	2016	2017
Q1 (1-jan)	157.225	158.846	160.630	165.591	172.300	177.566
Q2 (1-apr)	157.270	159.439	162.088	167.470	174.420	179.049
Q3 (1-jul)	157.814	160.387	163.388	169.627	175.494	181.414
Q4 (1-okt)	159.925	161.086	164.960	171.449	176.642	

Het totaal aantal startende ondernemingen in de sector Bouw is met 8% gegroeid ten opzichte van 2016 naar in totaal 9.726. Activiteiten die binnen de sector Bouw opvallen qua aantal starters zijn: het slopen van bouwwerken (+76% naar 153 startende bedrijven), vlechten van betonstaal (+44% naar 115 startende bedrijven) en algemene burgerlijke en utiliteitsbouw (+6% naar 4.314 startende ondernemingen). Het aantal stoppende bedrijven in de eerste helft van 2017 (5.836) is vergelijkbaar met de eerste helft van 2016 (5.862). De helft van het aantal stoppende bedrijven voert de hoofdactiviteit algemene burgerlijke en utiliteitsbouw.

Vanuit provinciaal perspectief gezien groeit de sector Bouw vooral in de provincie Zuid-Holland (+6%) van 40.077 op 1-7-2016 naar 42.336 op 1-7-2017. De provincie Flevoland laat een groei zien van +5% en dit betreft een groei van 3.649 op 1-7-2016 naar 3.820 op 1-7-2017. Het aantal starters neemt vooral toe in de provincies Zuid-Holland (+18% van 2.597 in 2016 naar 3.054 in 2017) en Groningen (+12% van 111 naar 137). Het aantal stoppers neemt vooral toe in de provincies Drenthe (+37% van 100 naar 137), Zeeland (+28% van 105 naar 134) en Groningen (+23% van 111 naar 137).

Vanuit segmentperspectief zien we vooral een toename van het aantal starters in het segment zzp. In de sector Bouw is het aantal startende zzp'ers in de eerste helft van 2017 gegroeid met +11% ten opzichte van dezelfde periode een jaar eerder. Het segment zzp in de Bouw is daarmee toegenomen van 116.765 ondernemingen op 1-7-2016 naar 122.195 ondernemingen op 1-7-2017.

De segmenten mkb en parttime zelfstandigen laten daarentegen een afname zien in het aantal starters ten opzichte van eerste helft van 2016 (resp. -7% en -9%). Parttime zelfstandigen stoppen relatief vaker in de Bouw (+4%). Het segment mkb telt op 1-7-2017 36.979 ondernemingen en het aantal pz'ers telt op 1-7-2017 15.107 ondernemingen.

Sector Financiële instellingen

De sector Financiële instellingen laat een toename zien van 9% in het aantal starters van 622 in 2016 naar 677 in 2017. Deze starters voeren vooral de hoofdactiviteiten vermogensbeheer (+82%) en hypotheek- en kredietbemiddeling, geldwisselkantoren, bank- en spaaragentschappen e.d. (+31%). Binnen deze sector is het aantal stoppers afgenomen van 874 in de eerste helft van 2016 naar 817 in de eerste helft van 2017. De stoppers voeren de hoofdactiviteiten vermogensbeheer (269 opheffingen in 2017) en assurantiepersonen (159 opheffingen in 2017). In het totaal aantal bedrijven zien we echter een stabilisatie. Het aantal bedrijven is van 32.562 op 1-7-2016 marginaal toegenomen naar 32.586 op 1-7-2017 (+0%).

Sector Logistiek

Vorig jaar sprong in het eerste halfjaar de sector Logistiek eruit doordat veel taxibedrijven zich inschreven door veranderde regelgeving. Dit effect is nu voorbij en het omgekeerde effect treedt op. Het aantal nieuwe inschrijvingen in de activiteit taxivoer halveert bijna en daarmee komt de sector Logistiek op een daling van het aantal starters met 21% in dit eerste halfjaar van 2017 vergeleken met het eerste halfjaar van 2016.

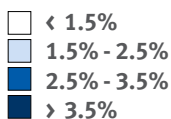
5. Provincies

De groei van het aantal ondernemingen is het grootst in de provincies Noord- en Zuid-Holland met 4% toename (1-7-2016 t.o.v. 1-7-2017). In de provincies Friesland en Zeeland is de groei het geringst met 2%.

Het aantal starters stijgt in drie provincies als de eerste helft van 2017 vergeleken wordt met de eerste helft 2016: Zuid-Holland (+1,8%), Friesland (+1%), Utrecht (+0,5%). In de overige provincies daalt het aantal starters. Uitschieter is de provincie Drenthe waar het aantal starters met 11% daalt. Dit zien we met name in de sector Detailhandel waarin het aantal starters in de provincie Drenthe bijna halveert (-45%) van 462 naar 256. Een andere provincie met een meer dan gemiddelde daling is Gelderland (-7%). Dit betreft vooral de sector Groothandel, met een daling van 893 naar 639 startende ondernemingen (-28%).

Het aantal stoppers daalt in de meeste provincies als de eerste helft van 2017 vergeleken wordt met de eerste helft van 2016. Noord-Holland beleeft met 8% de grootste daling. Deze daling komt vooral vanuit de sectoren Energie, water en milieu (-38% van 42 naar 26), Land- en Tuinbouw (-27% van 135 naar 99) en Cultuur, sport en recreatie (-20% van 962 naar 773). In de provincie Groningen en Friesland is een toename van 10% van het aantal stoppers te zien. In Groningen betreft het de sectoren Industrie (+74% van 47 naar 82) en Persoonlijke dienstverlening (+56% van 63 naar 98). Voor de provincie Friesland betreft het de sectoren Land- en Tuinbouw (+86% van 51 naar 95) en Gezondheid (+40% van 131 naar 183).

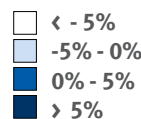
Stand 1-7-2017
t.o.v. 1-7-2016



Start 1e helft 2017
t.o.v. 1e helft 2016



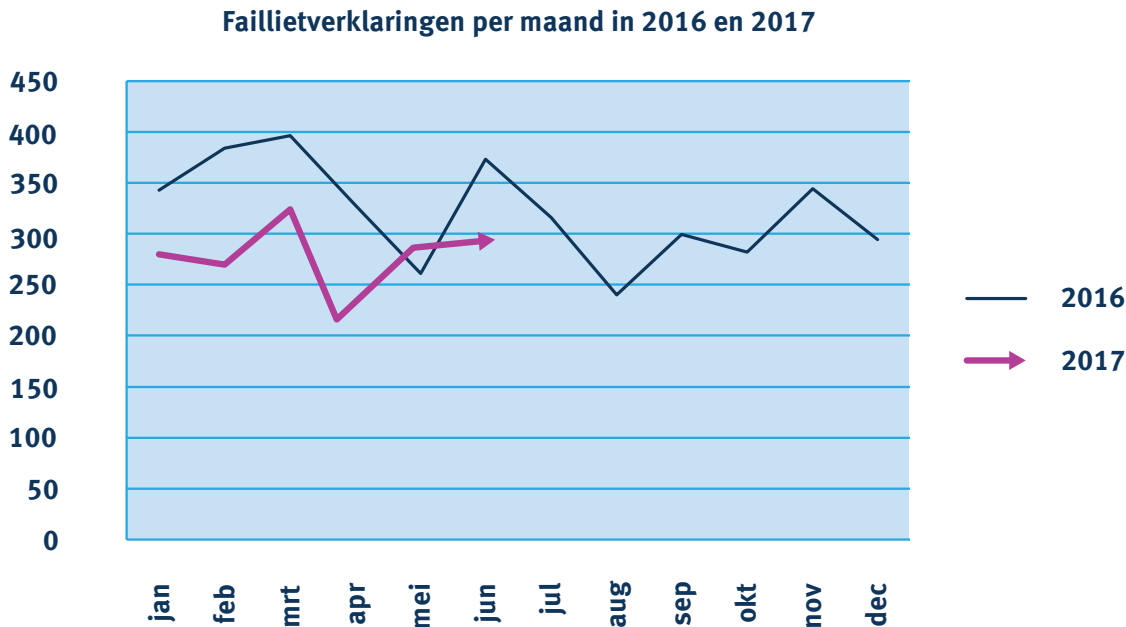
Stop 1e helft 2017
t.o.v. 1e helft 2016



Meer provinciale cijfers staan in [bijlage 4](#).

6. Faillietverklaringen

Het aantal faillietverklaringen is in de eerste helft van 2017 21% lager dan in hetzelfde halfjaar een jaar eerder. Het daalde van 2.122 in het eerste halfjaar van 2016 naar 1.682 in het eerste halfjaar van 2017. Zie de grafiek hieronder voor de trend per maand.



In alle segmenten neemt het aantal faillietverklaringen af. In het mkb daalt het aantal faillietverklaringen met 16%. De sterkste daling is te zien bij parttime bedrijven (-33%). Onder zzp'ers zijn er 412 faillietverklaringen. Dat is 19% minder dan in het eerste halfjaar van 2016.

In de meeste sectoren daalde het aantal faillietverklaringen. In de sectoren Energie, water en milieu en de Financiële instellingen daalde het aantal zelfs met 44%. Vorig kwartaal rapporteerden wij voor de sector Horeca een toename van 15%, maar over het eerste halfjaar is er per saldo sprake van een afname van het aantal faillietverklaringen met 7%. Een stijging was er bij de sector Persoonlijke dienstverlening: het aantal faillietverklaringen in het eerste half jaar van 2017 nam hierin met 37% toe van 19 naar 26. In het eerste kwartaal van 2017 rapporteerden we nog een stijging in deze sector van 55%. De sector ICT en media laat een kleine toename van het aantal faillietverklaringen zien van 80 naar 83 (+4%).

De meeste provincies laten een daling zien van het aantal faillietverklaringen. Stijgingen komen echter voor in drie provincies: Groningen (+53%), Flevoland (+32%) en Drenthe (+18%). Voor de provincie Groningen is het aantal faillietverklaringen toegenomen in de sectoren Industrie (van 4 in 2016 naar 9 in 2017) en Zakelijke Dienstverlening (van 7 in 2016 naar 11 in 2017). De sector Detailhandel laat in Groningen een afname zien in de faillietverklaringen (van 9 in 2016 naar 6 in 2017). In Flevoland is het aantal faillietverklaringen gestegen in de sectoren Horeca (van 0 in 2016 naar 8 in 2017) en Zakelijke Dienstverlening (van 9 in 2016 naar 16 in 2017). In Drenthe is het aantal faillietverklaringen verdubbeld voor de sectoren Groothandel (van 4 in 2016 naar 9 in 2017) en Industrie (van 4 in 2016 naar 10 in 2017). Voor de sector Detailhandel is dit gehalveerd (van 9 in 2016 naar 5 in 2017).

Het aantal nevenvestigingen, dat mede getroffen wordt door de faillietverklaring van de hoofdvestiging, daalt van 1.374 in het eerste halfjaar van 2016 naar 366 in het eerste halfjaar van 2017. Dit is een daling van 73% ten opzichte van het eerste halfjaar 2016. De afname zit met name in de Detailhandel (van 1.114 naar 278), Gezondheid (van 72 naar 3) en Horeca (van 118 naar 13).

Faillietverklaringen per maand													
	jan	feb	mrt	apr	mei	jun	jul	aug	sep	okt	nov	dec	totaal
2016	343	384	413	328	261	393	316	240	324	282	344	309	3.937
2017	280	270	349	212	287	294							1.692

Meer faillietverklaringen cijfers staan in [bijlage 5](#).

Bijlage 1 Percentage nevenvestigingen per sector

In dit rapport spreken we steeds over hoofdvestigingen. Er zijn ook nevenvestigingen of filialen. Hieronder staat een overzicht van de standen op 1-7-2017 per sector en het verhoudingsgetal van het aantal nevenvestigingen.

Sector	Hoofdvestigingen 1-7-2017	Nevenvestigingen 1-7-2017	%
Bouw	181.414	1.569	1%
Cultuur, sport en recreatie	99.633	1.226	1%
Detailhandel	173.904	32.487	19%
Energie, water en milieu	6.417	557	9%
Financiële instellingen	32.586	2.393	7%
Gezondheid	153.438	15.488	10%
Groothandel	117.173	5.161	4%
Horeca	62.603	5.089	8%
ICT en media	104.674	1.451	1%
Industrie	74.670	2.934	4%
Land- en tuinbouw	80.964	1.217	2%
Logistiek	50.304	3.178	6%
Overig	85.596	1.142	1%
Persoonlijke dienstverlening	81.561	2.353	3%
Zakelijke diensten	475.987	10.792	2%
Totaal	1.780.924	87.037	5%

Bijlage 2 Cijfers per segment

Dynamiekoverzicht per segment eerste helft 2017 ten opzichte van eerste helft 2016.

2016

Segment	Stand 1-1-2016	Start 1e helft 2016	Stop 1e helft 2016	Overig mutatiesaldo 1e helft 2016	Stand 1-7-2016	% Verandering 1-7-2016 t.o.v. 1-1-2016
Zzp	847.056	57.631	34.155	-1.078	869.454	3%
Mkb	439.367	10.758	12.835	2.404	439.694	0%
PZ	207.826	16.701	9.277	-580	214.670	3%
PB	198.093	11.637	7.024	-540	202.166	2%
Grootbedrijf	1.120	2	16	-9	1.097	-2%
Totaal	1.693.462	96.729	63.307	197	1.727.081	2%

2017

Segment	Stand 1-1-2017	Start 1e helft 2017	Stop 1e helft 2017	Overig mutatiesaldo 1e helft 2017	Stand 1-7-2017	% Verandering 1-7-2017 t.o.v. 1-1-2017
Zzp	882.694	56.338	34.578	-1.325	903.129	2%
Mkb	439.081	10.356	11.237	2.098	440.298	0%
PZ	219.079	17.638	9.064	-567	227.086	4%
PB	205.172	11.137	6.412	-571	209.326	2%
Grootbedrijf	1.088	4	8	1	1.085	0%
Totaal	1.747.114	95.473	61.299	-364	1.780.924	2%

Vershil 1e helft 2017 ten opzichte van 1e helft 2016

Segment	Vershil stand 1-1-2017 t.o.v. 1-1-2016	Vershil start 1e helft 2017 t.o.v. 2016	Vershil stop 1e helft 2017 t.o.v. 2016	Vershil stand 1-7-2017 t.o.v. 1-7-2016
Zzp	4%	-2%	1%	4%
Mkb	0%	-4%	-12%	0%
PZ	5%	6%	-2%	6%
PB	4%	-4%	-9%	4%
Grootbedrijf	-3%	100%	-50%	-1%
Totaal	3%	-1%	-3%	3%

Bijlage 3 Cijfers per sector

Dynamiekoverzicht per sector eerste helft 2017 ten opzichte van eerste helft 2016.

2016

Sector	Stand 1-1-2016	Start 1e helft 2016	Stop 1e helft 2016	Overig mutatiesaldo 1e helft 2016	Stand 1-7-2016	% Verandering 1-7-2016 t.o.v. 1-1-2016
Bouw	172.300	8.999	5.862	57	175.494	2%
Cultuur, sport en recreatie	92.655	5.315	3.147	479	95.302	3%
Detailhandel	169.224	11.125	8.620	-404	171.325	1%
Energie, water en milieu	5.998	386	211	-2	6.171	3%
Financiële instellingen	32.506	622	874	308	32.562	0%
Gezondheid	140.344	9.240	4.861	325	145.048	3%
Groothandel	117.052	5.294	4.436	-428	117.482	0%
Horeca	59.072	3.965	2.683	141	60.495	2%
ICT en media	99.170	6.030	4.088	532	101.644	3%
Industrie	71.880	3.139	2.119	24	72.924	2%
Land- en tuinbouw	79.597	1.634	1.586	1.839	81.484	2%
Logistiek	45.816	3.994	2.261	919	48.468	6%
Overig	75.643	5.843	2.788	553	79.251	5%
Persoonlijke dienstverlening	76.635	4.566	2.769	218	78.650	3%
Zakelijke diensten	455.570	26.577	17.002	-4.364	460.781	1%
Totaal	1.693.462	96.729	63.307	197	1.727.081	2%

2017

Sector	Stand 01-1-2017	Start 1e helft 2017	Stop 1e helft 2017	Overig mutatiesaldo 1e helft 2017	Stand 1-7-2017	% Verandering 1-7-2017 t.o.v. 1-1-2017
Bouw	177.566	9.726	5.836	-42	181.414	2%
Cultuur, sport en recreatie	96.929	5.536	2.816	-16	99.633	3%
Detailhandel	172.036	10.496	8.422	-206	173.904	1%
Energie, water en milieu	6.272	374	198	-31	6.417	2%
Financiële instellingen	32.560	677	817	166	32.586	0%
Gezondheid	149.540	8.995	5.041	-56	153.438	3%
Groothandel	116.646	4.698	3.907	-264	117.173	1%
Horeca	61.374	4.041	2.775	-37	62.603	2%
ICT en media	102.294	6.068	3.677	-11	104.674	2%
Industrie	73.539	3.166	2.012	-23	74.670	2%
Land- en tuinbouw	80.976	1.510	1.551	29	80.964	0%
Logistiek	49.277	3.166	2.086	-53	50.304	2%
Overig	82.000	6.340	2.890	146	85.596	4%
Persoonlijke dienstverlening	80.004	4.603	3.042	-4	81.561	2%
Zakelijke diensten	466.101	26.077	16.229	38	475.987	2%
Totaal	1.747.114	95.473	61.299	-364	1.780.924	2%

Vershil eerste helft 2017 ten opzichte van eerste helft 2016

Sector	Vershil stand 1-1-2017 t.o.v. 1-1-2016	Vershil start 1e helft 2017 t.o.v. 2016	Vershil stop 1e helft 2017 t.o.v. 2016	Vershil stand 1-7-2017 t.o.v. 1-7-2016
Bouw	3%	8%	0%	3%
Cultuur, sport en recreatie	5%	4%	-11%	5%
Detailhandel	2%	-6%	-2%	2%
Energie, water en milieu	5%	-3%	-6%	4%
Financiële instellingen	0%	9%	-7%	0%
Gezondheid	7%	-3%	4%	6%
Groothandel	0%	-11%	-12%	0%
Horeca	4%	2%	3%	3%
ICT en media	3%	1%	-10%	3%
Industrie	2%	1%	-5%	2%
Land- en tuinbouw	2%	-8%	-2%	-1%
Logistiek	8%	-21%	-8%	4%
Overig	8%	9%	4%	8%
Persoonlijke dienstverlening	4%	1%	10%	4%
Zakelijke diensten	2%	-2%	-5%	3%
Totaal	3%	-1%	-3%	3%

Bijlage 4 Cijfers per provincie

Dynamiekoverzicht per provincie eerste helft 2017 ten opzichte van eerste helft 2016.

2016

Provincie	Stand 1-1-2016	Start 1e helft 2016	Stop 1e helft 2016	Overig mutatiesaldo 1e helft 2016	Stand 1-7-2016	% Verandering 1-7-2016 t.o.v. 1-1-2016
Drenthe	42.125	2.133	1.360	-252	42.646	1%
Flevoland	39.048	2.533	1.821	30	39.790	2%
Friesland	59.703	2.700	1.741	-7	60.655	2%
Gelderland	196.882	10.547	6.677	221	200.973	2%
Groningen	49.030	2.736	1.627	-104	50.035	2%
Limburg	92.347	4.599	3.317	76	93.705	2%
Noord-Brabant	253.210	12.913	9.181	-47	256.895	2%
Noord-Holland	339.845	22.007	14.146	369	348.075	2%
Overijssel	99.958	5.305	3.350	-6	101.907	2%
Utrecht	145.690	8.095	5.088	-93	148.604	2%
Zeeland	34.131	1.561	1.127	63	34.628	2%
Zuid-Holland	341.493	21.600	13.872	-53	349.168	2%
Totaal	1.693.462	96.729	63.307	197	1.727.081	2%

2017

Provincie	Stand 1-1-2017	Start 1e helft 2017	Stop 1e helft 2017	Overig mutatiesaldo 1e helft 2017	Stand 1-7-2017	% Verandering 1-7-2017 t.o.v. 1-1-2017
Drenthe	43.071	1.892	1.455	105	43.613	1%
Flevoland	40.067	2.471	1.699	-33	40.806	2%
Friesland	61.008	2.728	1.907	3	61.832	1%
Gelderland	203.776	9.836	6.625	158	207.145	2%
Groningen	50.486	2.642	1.791	-156	51.181	1%
Limburg	94.667	4.424	3.234	50	95.907	1%
Noord-Brabant	260.053	12.707	8.734	-41	263.985	2%
Noord-Holland	352.409	21.973	13.024	-318	361.040	2%
Overijssel	102.839	5.160	3.371	86	104.714	2%
Utrecht	150.264	8.134	5.056	-250	153.092	2%
Zeeland	34.872	1.517	1.139	67	35.317	1%
Zuid-Holland	353.602	21.989	13.264	-35	362.292	3%
Totaal	1.747.114	95.473	61.299	-189	1.780.924	2%

Vershil eerste helft 2017 ten opzichte van eerste helft 2016

Provincie	Vershil stand 1-1-2017 t.o.v. 1-1-2016	Vershil start 1e helft 2017 t.o.v. 2016	Vershil stop 1e helft 2017 t.o.v. 2016	Vershil stand 1-7-2017 t.o.v. 1-7-2016
Drenthe	2%	-11%	7%	2%
Flevoland	3%	-2%	-7%	3%
Friesland	2%	1%	10%	2%
Gelderland	4%	-7%	-1%	3%
Groningen	3%	-3%	10%	2%
Limburg	3%	-4%	-3%	2%
Noord-Brabant	3%	-2%	-5%	3%
Noord-Holland	4%	0%	-8%	4%
Overijssel	3%	-3%	1%	3%
Utrecht	3%	0%	-1%	3%
Zeeland	2%	-3%	1%	2%
Zuid-Holland	4%	2%	-4%	4%
Totaal	3%	-1%	-3%	3%

Bijlage 5 Faillietverklaringen

Faillietverklaringen eerste helft 2017 ten opzichte van eerste helft 2016.

Faillietverklaringen per segment

Segment	2016 1e helft	2017 1e helft	Vershil 1e helft 2017 t.o.v. 1e helft 2016
Zzp	510	412	-19%
Mkb	1.089	912	-16%
PZ	58	39	-33%
PB	457	317	-31%
Grootbedrijf	8	2	-75%
Totaal	2.122	1.682	-21%

Faillietverklaringen per sector

Sector	2016 1e helft	2017 1e helft	Vershil 1e helft 2017 t.o.v. 1e helft 2016
Bouw	285	254	-11%
Cultuur, sport en recreatie	38	34	-11%
Detailhandel	342	222	-35%
Energie, water en milieu	18	10	-44%
Financiële instellingen	34	19	-44%
Gezondheid	76	46	-39%
Groothandel	300	211	-30%
Horeca	147	137	-7%
ICT en media	80	83	4%
Industrie	168	143	-15%
Land- en tuinbouw	29	23	-21%
Logistiek	118	105	-11%
Overig	33	20	-39%
Persoonlijke dienstverlening	19	26	37%
Zakelijke diensten	435	349	-20%
Totaal	2.122	1.682	-21%

Faillietverklaringen per provincie

Provincie	2016 1e helft	2017 1e helft	verschil 1e helft 2017 t.o.v. 1e helft 2016
Drenthe	44	52	18%
Flevoland	38	50	32%
Friesland	76	43	-43%
Gelderland	266	152	-43%
Groningen	38	58	53%
Limburg	136	111	-18%
Noord-Brabant	359	305	-15%
Noord-Holland	388	312	-20%
Overijssel	184	116	-37%
Utrecht	141	107	-24%
Zeeland	36	24	-33%
Zuid-Holland	416	352	-15%
Totaal	2.122	1.682	-21%

6. Verantwoording en definities

Verantwoording

Voor deze rapportage geldt het volgende:

- Alleen de economisch actieve bedrijven worden behandeld
- Voor de bedrijven wordt gerapporteerd over de stand per 1-7-2017
- Bedrijven = ondernemingen = hoofdvestigingen, tenzij anders vermeld

Voor de dynamiek (starters, stoppers, faillietverklaringen) wordt gerapporteerd met de focus op 1e helft 2017 ten opzichte van 1e helft 2016. Hierbij geldt:

- Startende bedrijven = startende hoofdvestigingen, tenzij anders vermeld
- Stoppende bedrijven = opgeheven hoofdvestigingen, tenzij anders vermeld
- Faillissementen = faillietverklaringen

In de bijlagen is ook een kolom 'overig mutatiesaldo' opgenomen bij de segment-, sector- en provincietabellen. Dit saldo is een aanvulling op de volgende optelsom:

$\text{beginstand bedrijven} + \text{starters} - \text{stoppers} = \text{eindstand bedrijven}$ (of nieuwe beginstand bedrijven volgende periode)

Deze optelsom geeft namelijk niet het volledige beeld. Er zijn meer gebeurtenissen dan alleen het starten of stoppen van een vestiging die impact hebben op de totaalstand. Mutaties die van invloed zijn, zijn onder andere de volgende:

- verandering in het aantal werkzame personen -> ander segment;
- andere sbi-code -> een verschuiving tussen sectoren;
- verhuizingen van ondernemingen -> geografische verschuivingen;
- fusies, splitsingen, overnames, rechtsvorm wijzigingen, etc.

De KvK werkt eraan om in de toekomst ook dit soort verschuivingen beter te gaan duiden. Op dit moment is dat echter nog niet mogelijk.

Afrondingsverschillen kunnen optreden.

Definities

Hoofd/nevenvestiging

Hoofdvestiging = Hoofdkantoor, hoofdkwartier, hoofdzetel

Nevenvestiging = Vestiging (filiaal) van onderneming op een andere plaats dan hoofdvestiging

Deregistraties

De Kamer van Koophandel controleert of bedrijven die zijn ingeschreven in het Handelsregister nog actief zijn. Dit doet de KvK door de inschrijvingen in het Handelsregister te vergelijken met het bestand van de Belastingdienst. Als er uit deze vergelijking blijkt dat een onderneming niet meer actief is, dan krijgt dit bedrijf een brief van de Kamer van Koophandel. Als de ondernemer niets doet, dan wordt de onderneming na 4 weken uitgeschreven.

Segmenten

Voor de segmenten geldt:

- Ondernemingen geven bij de inschrijving bij de Kamer van Koophandel het volgende aan:
 - hoeveel personen werken er fulltime (15 uur of meer per week) in de onderneming, of
 - hoeveel personen werken er parttime (minder dan 15 uur per week) in de onderneming.

De volgende segmenten zijn gedefinieerd:

- Zzp: 1 werkzame persoon fulltime, 0 werkzame persoon parttime, rechtsvorm EMZ / BV
- Mkb: 2-249 werkzame personen fulltime
- Parttime zelfstandigen (PZ): 1 werkzame persoon parttime, 0 werkzame persoon fulltime, rechtsvorm EMZ / BV
- Parttime bedrijven (PB): >1 werkzame persoon parttime, 0 werkzame persoon fulltime, valt niet in één van de andere segmenten
- Grootbedrijf: 250 of meer werkzame personen fulltime